

La préhistoire, une période fascinante

Plongez-vous dans l'univers captivant de la préhistoire, une période où l'humanité a fait ses premiers pas et où l'on découvre les origines de notre civilisation. Explorez les vestiges archéologiques, les outils et les modes de vie de nos ancêtres, qui nous révèlent un monde rempli de défis, d'adaptations et d'innovations passionnantes.

AH par alban hoekman



Qu'est-ce que la préhistoire ?

La préhistoire désigne la longue période de l'histoire de l'humanité qui s'étend des origines de l'espèce humaine jusqu'à l'apparition de l'écriture, il y a environ 5 000 ans. C'est une période fascinante qui couvre plus de 99% de l'histoire de l'Homme sur Terre. Au cours de cette époque, les sociétés humaines ont connu de profonds changements, passant progressivement d'un mode de vie de chasseurs-cueilleurs nomades à une organisation sociale plus complexe avec l'apparition de l'agriculture et de l'élevage.

L'étude de la préhistoire nous renseigne sur les modes de vie, les techniques et les croyances des premiers hommes. Les découvertes archéologiques, comme les outils, les ossements et les œuvres d'art, nous permettent de mieux comprendre l'évolution de l'humanité. La préhistoire est donc une période essentielle pour appréhender nos origines et notre développement en tant qu'espèce.



Les grandes étapes de la préhistoire

1

Le Paléolithique

Une période marquée par la vie nomade et la chasse-cueillette.

2

Le Mésolithique

Une transition vers une vie plus sédentaire et une économie diversifiée.

3

Le Néolithique

L'émergence de l'agriculture et de l'élevage, ainsi que la construction des premières villes.

L'histoire de la préhistoire peut être divisée en trois grandes étapes :

Paléolithique

Le Paléolithique s'étend de -2,6 millions d'années à -10 000 ans. Cette période se divise en trois sous-périodes :

- Paléolithique inférieur (-2,6 millions à -300 000 ans) : Apparition des premiers hominidés comme l'Homo habilis, utilisation des premiers outils en pierre taillée
- Paléolithique moyen (-300 000 à -40 000 ans) : Émergence de l'Homo sapiens, développement des techniques de chasse et de pêche, début de l'art pariétal
- Paléolithique supérieur (-40 000 à -10 000 ans) : Développement de l'art mobilier, des sépultures et des premières sociétés complexes

Néolithique

Le Néolithique s'étend de -5 000 à -3 000 ans. C'est une période marquée par :

- L'invention de l'agriculture et de l'élevage
- Le développement de nouvelles techniques comme la poterie et la métallurgie
- L'apparition des premières villes et d'une organisation sociale plus complexe. Chacune de ces périodes se caractérise par des innovations majeures dans les modes de vie et les techniques des populations humaines.

1

2

Mésolithique

Le Mésolithique s'étend de -10 000 à -5 000 ans. C'est une période de transition entre le Paléolithique et le Néolithique, caractérisée par :

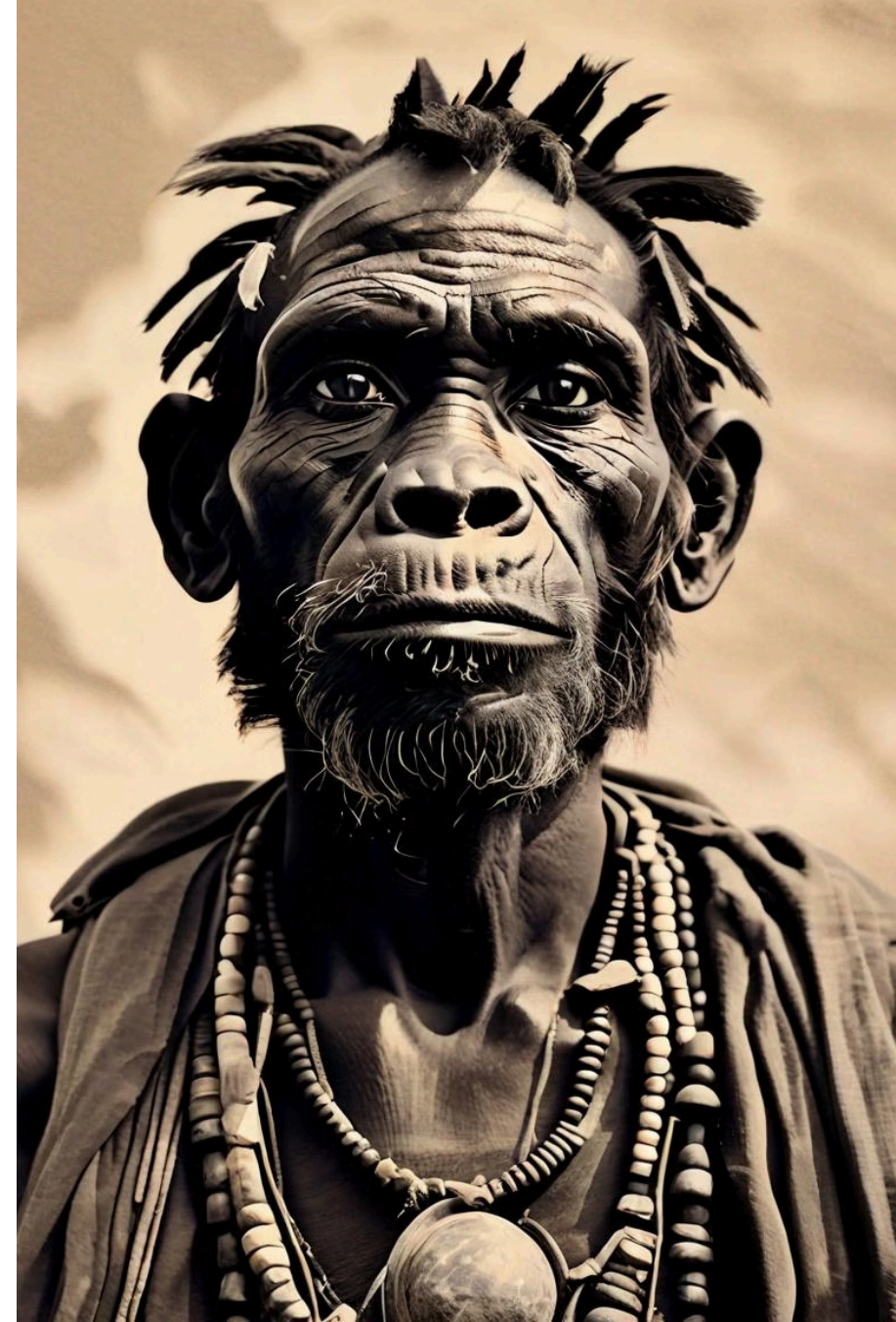
- L'adaptation à de nouveaux environnements après la dernière glaciation
- Le développement de techniques de chasse, de pêche et de cueillette plus sophistiquées
- L'émergence des premières sociétés sédentaires

3

L'apparition des premiers hominidés

Les premiers hominidés, ancêtres de l'Homme moderne, sont apparus il y a plusieurs millions d'années en Afrique. Ces êtres primitifs, comme l'Australopithèque, se distinguaient de leurs lointains cousins les singes par leur posture bipède et leur développement cérébral plus important. Ils ont progressivement perfectionné leurs outils et acquis de nouvelles capacités cognitives, marquant ainsi les débuts de l'évolution humaine.

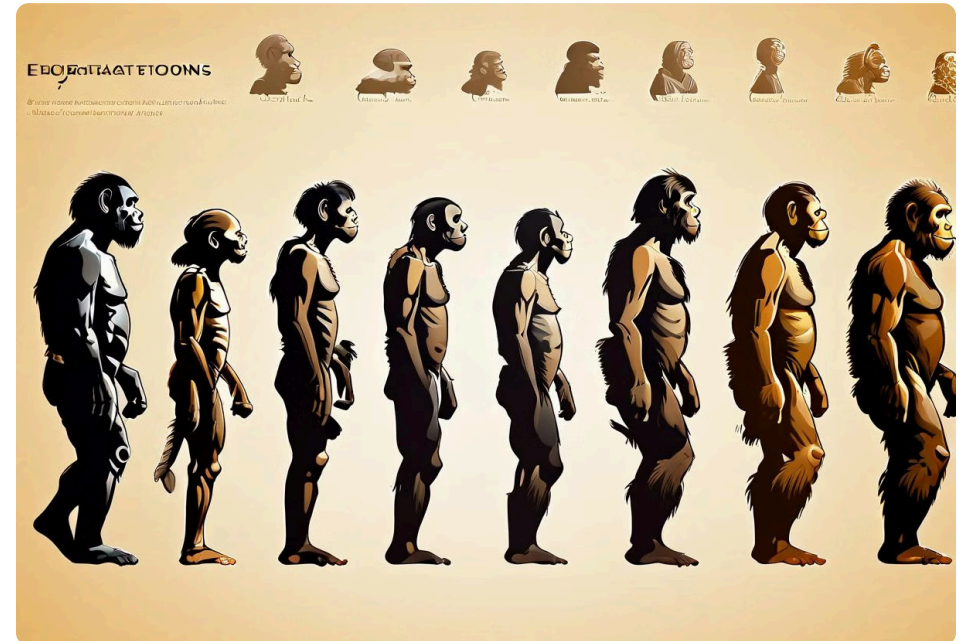
Les découvertes paléontologiques de fossiles d'hominidés, combinées aux analyses génétiques, permettent aujourd'hui de mieux comprendre les étapes de cette évolution. L'émergence de l'Homo erectus, puis de l'Homme de Néanderthal, sont des jalons essentiels qui ont conduit à l'apparition de l'Homo sapiens, notre ancêtre direct.



L'évolution des hominidés

L'évolution des hominidés, nos ancêtres, est un processus fascinant qui a façonné l'humanité telle que nous la connaissons aujourd'hui. Au fil de millions d'années, ces espèces d'hominidés ont progressivement développé des caractéristiques physiques et cognitives distinctives, marquant les étapes clés de notre ascension en tant qu'espèce dominante sur la Terre.

Des Australopithèques aux Homo sapiens, chaque espèce a apporté sa contribution unique, que ce soit l'utilisation d'outils, le développement du langage ou l'amélioration des capacités intellectuelles. Cette évolution complexe a permis à l'homme de s'adapter à son environnement et de devenir le maître de son destin.



Australopithèques

Premiers hominidés bipèdes, apparus il y a environ 4 millions d'années en Afrique.

1

Homo erectus

Espèce ayant migré hors d'Afrique il y a 1,9 million d'années, de plus grande taille et avec de meilleures capacités de déplacement.

3

Homo neanderthalensis

Espèce ayant peuplé l'Europe et l'Asie il y a 200 000 ans, avec une adaptation physique aux climats froids.

5

2

Homo habilis

Première espèce du genre Homo, apparue il y a environ 2,4 millions d'années, connue pour son utilisation d'outils.

4

Homo heidelbergensis

Espèce apparue il y a 600 000 ans, avec des capacités cognitives plus développées et l'utilisation du feu.

6

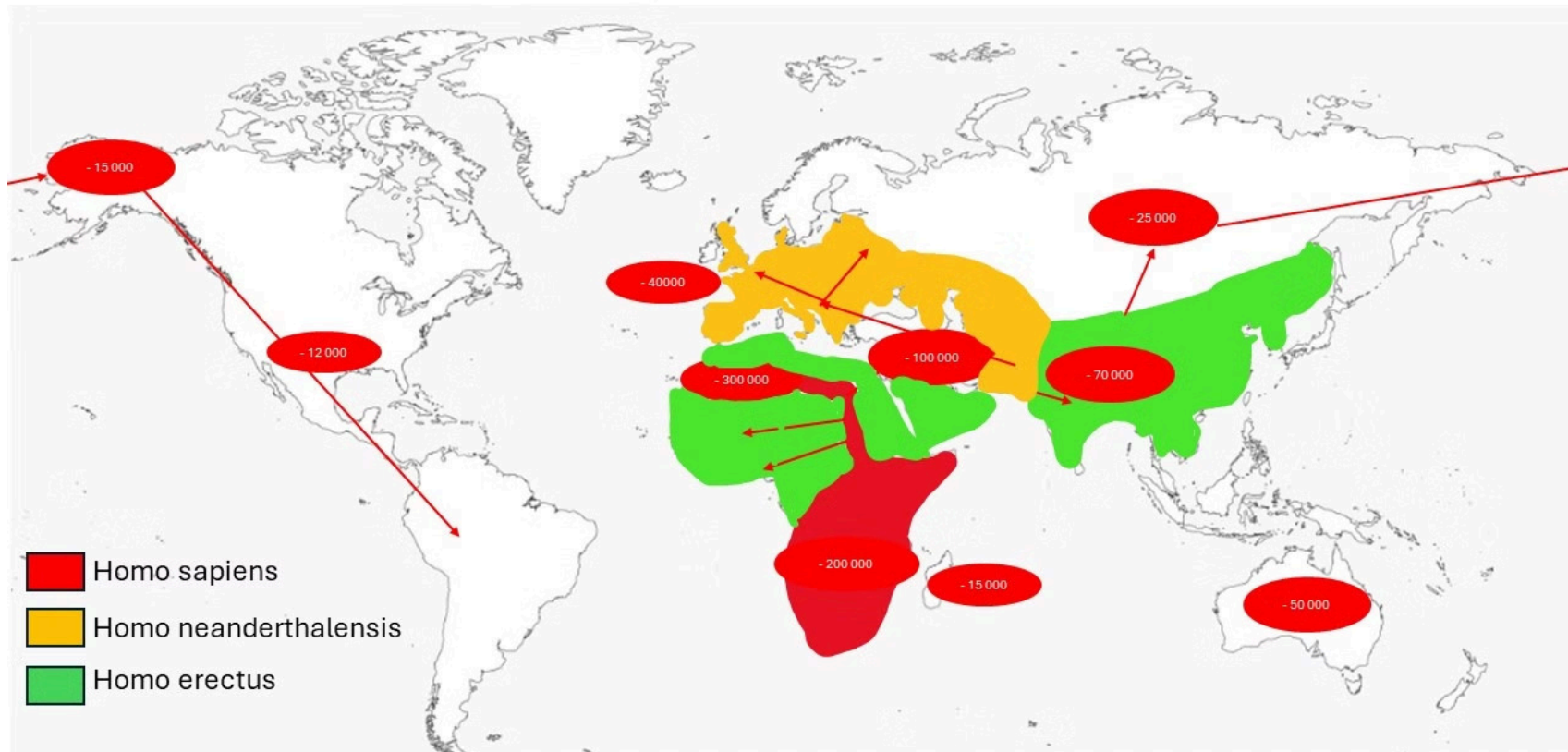
Homo sapiens

Espèce moderne apparue il y a 300 000 ans en Afrique, avec des capacités intellectuelles supérieures.

Les premières migrations

Les premiers hominidés sont apparus en Afrique il y a plusieurs millions d'années. Au fil du temps, ils se sont dispersés vers d'autres régions du monde, colonisant de nouveaux habitats et s'adaptant à des environnements variés. Leur évolution et leur diffusion sont étudiées grâce aux découvertes de fossiles et aux recherches archéologiques. C'est homo sapiens qui va prendre le dessus sur Neandertal et homo erectus et va coloniser les différents continents

Les premières migrations humaines



Chronologie de l'évolution des outils préhistoriques

Découverte du feu

Apparu il y a plus de 1 million d'années, le feu a été l'une des plus importantes innovations de l'humanité préhistorique.

1

2

Galets aménagés

Les plus anciens outils connus, apparus il y a plus de 2,5 millions d'années, permettaient de couper et de frapper.

3

Bifaces

Outils taillés sur les deux faces, apparus il y a 1,8 million d'années, plus sophistiqués que les galets aménagés.

4

Outils en pierre polie

Apparition vers -7000 ans, avec un polissage des pierres pour les rendre plus tranchantes et efficaces.

5

Outils en os, bois et corne

Développés à partir du Paléolithique supérieur, permettant de fabriquer des armes, outils et ustensiles plus performants.

6

Céramique et poterie

Invention de la poterie au Néolithique, permettant de conserver et de cuire la nourriture.

7

Métallurgie

Apparition des premiers objets en cuivre, bronze et fer à l'Âge des Métaux, révolutionnant les techniques de fabrication.

Les outils de la préhistoire



Outils en pierre taillée

Les premiers outils préhistoriques étaient taillés dans la pierre, comme les haches, les pointes de lances et les grattoirs. Façonnés avec une grande habileté, ces outils en silex ou en obsidienne ont permis aux hommes de la préhistoire de se nourrir, de se défendre et de se vêtir.



Outils en matières végétales

En plus des outils en pierre, les hommes préhistoriques ont également fabriqué des outils et des armes en bois, comme des lances, des massues et des arcs et flèches. Ces objets, bien que plus périssables, ont joué un rôle essentiel dans la chasse et la survie quotidienne de nos ancêtres.



Outils en matières animales

Les os, les dents et les bois d'animaux ont également été utilisés pour fabriquer divers outils et armes préhistoriques, comme des aiguilles, des harpons et des hameçons. Ces matériaux abondants dans l'environnement ont permis aux hommes de la préhistoire de diversifier leurs activités et de s'adapter à leur milieu.

Chronologie de l'évolution des outils préhistoriques

Galets aménagés

Les plus anciens outils connus, apparus il y a plus de 2,5 millions d'années, permettaient de couper et de frapper.

1

2

Bifaces

Outils taillés sur les deux faces, apparus il y a 1,8 million d'années, plus sophistiqués que les galets aménagés.

3

Outils en pierre polie

Apparition vers -7000 ans, avec un polissage des pierres pour les rendre plus tranchantes et efficaces.

4

Outils en os, bois et corne

Développés à partir du Paléolithique supérieur, permettant de fabriquer des armes, outils et ustensiles plus performants.

5

Céramique et poterie

Invention de la poterie au Néolithique, permettant de conserver et de cuire la nourriture.

6

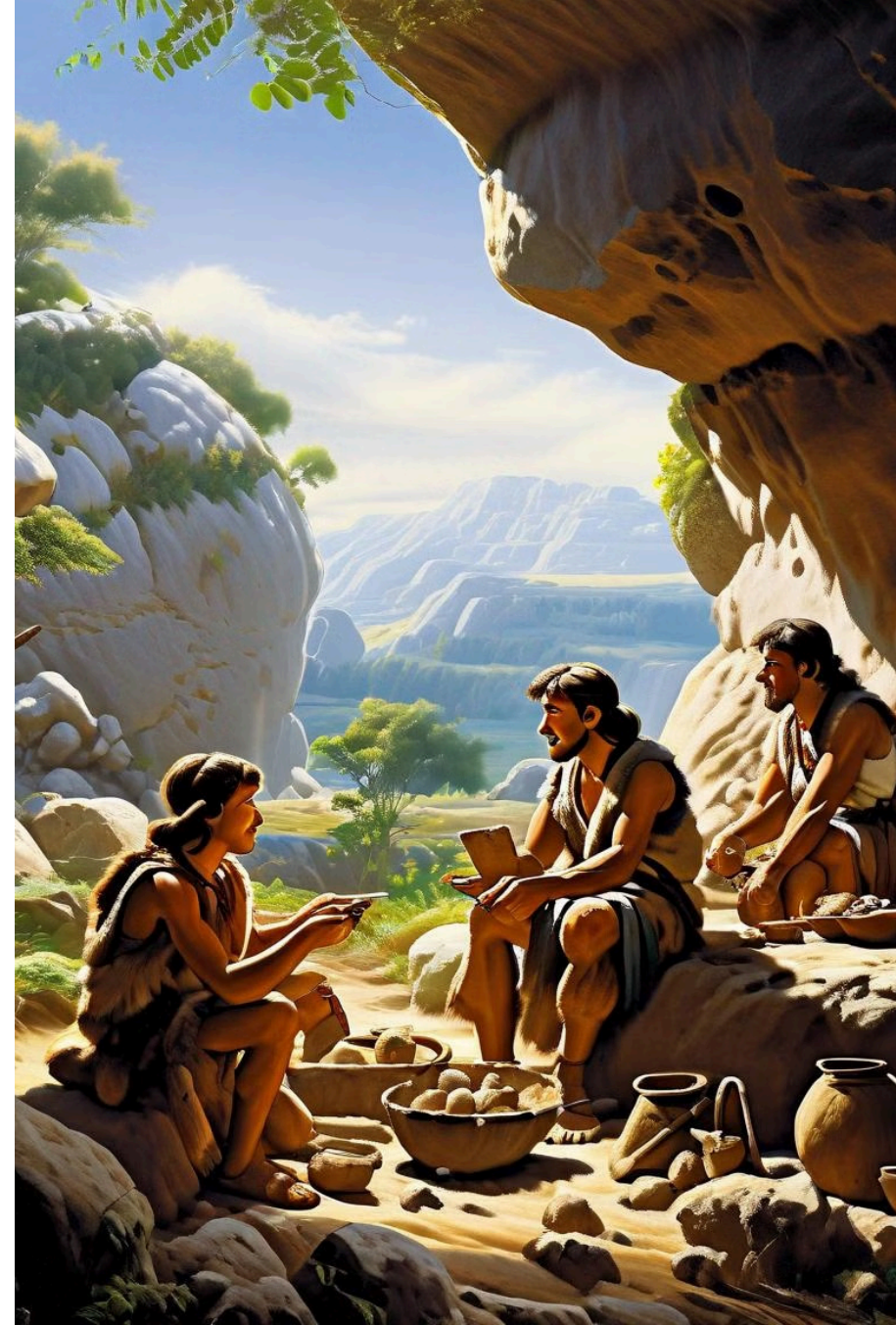
Métallurgie

Apparition des premiers objets en cuivre, bronze et fer à l'Âge des Métaux, révolutionnant les techniques de fabrication.

La vie quotidienne des hommes préhistoriques

La vie quotidienne des hommes préhistoriques était bien différente de la nôtre. Vivant dans un environnement naturel sauvage, ils devaient sans cesse faire face aux défis de la survie. Leurs journées étaient rythmées par la recherche de nourriture, la construction d'abris et la fabrication d'outils de pierre.

Malgré ces conditions de vie difficiles, les hommes préhistoriques ont développé des compétences et des techniques impressionnantes pour s'adapter à leur environnement. Ils étaient des chasseurs-cueilleurs habiles, capables de traquer et capturer une grande variété d'animaux. Leur alimentation était complétée par la cueillette de plantes, de baies et de racines sauvages.



L'habitat des hommes préhistoriques

Les hommes préhistoriques ont vécu dans des habitats très variés, selon les régions et les époques. Au Paléolithique, ils se sont souvent installés dans des abris sous roche, des grottes ou des campements en plein air, protégés des intempéries. Leurs techniques de construction étaient simples, utilisant principalement des matériaux naturels comme la pierre, le bois, les peaux d'animaux.

Avec le temps, les hommes ont progressivement développé des techniques plus élaborées, comme la construction de huttes ou de cabanes, en disposant des pieux, des branchages et des peaux. Certains groupes ont également creusé des fosses ou des trous dans le sol pour s'abriter. L'habitat reflétait alors l'organisation sociale et les activités de ces sociétés.



L'alimentation des hommes préhistoriques



Chasse et cueillette

Pour se nourrir, les hommes préhistoriques pratiquaient principalement la chasse et la cueillette. Ils chassaient des animaux comme le mammouth, le bison, le renne ou le cheval, à l'aide d'outils de pierre, de bois et d'os. Ils complétaient leur alimentation par la cueillette de fruits, de baies, de racines et de plantes sauvages.



Cuisson des aliments

La découverte du feu a permis aux hommes préhistoriques de cuire leurs aliments, améliorant ainsi leur digestibilité et leur valeur nutritive. Ils faisaient cuire la viande, le poisson et les végétaux dans des foyers creusés dans le sol ou sur des pierres chauffées.



Transformation des aliments

Les hommes préhistoriques ont également développé des techniques de transformation des aliments, comme le broyage des graines et des noix à l'aide de pierres plates. Ils ont ainsi pu diversifier leur alimentation et la rendre plus facilement assimilable.

Les techniques de chasse et de pêche

Les hommes préhistoriques ont développé des techniques de chasse et de pêche sophistiquées pour subvenir à leurs besoins alimentaires. Ils utilisaient des armes telles que des lances, des harpons et des flèches pour capturer les animaux. La pêche se faisait avec des filets, des hameçons en os ou en silex, ainsi que des nasses tressées.

La chasse nécessitait une excellente connaissance du comportement et des déplacements des proies. Les hommes préhistoriques organisaient des battues collectives pour traquer et encercler les troupeaux. Ils apprenaient également à fabriquer des pièges ingénieux pour capturer les animaux.



L'art pariétal et mobilier

L'art pariétal de la préhistoire, c'est-à-dire l'art peint ou gravé sur les parois des grottes, est une expression artistique fascinante. Ces œuvres révèlent la créativité et l'habileté des hommes préhistoriques, qui ont utilisé des pigments naturels pour représenter des animaux, des scènes de chasse et des motifs géométriques.

L'art mobilier, quant à lui, désigne les objets artistiques portables, comme des statues, des gravures ou des peintures sur des supports amovibles. Cet art atteste de la capacité des artistes préhistoriques à transmettre des messages, des croyances et des émotions à travers leurs créations.



Les sépultures de la préhistoire

Les hommes préhistoriques accordaient une grande importance aux rites funéraires et à la sépulture de leurs défunts. Les archéologues ont découvert de nombreuses tombes et squelettes datant de cette époque, nous révélant des informations précieuses sur les pratiques funéraires de nos ancêtres.

Les sépultures préhistoriques témoignent de la croyance en une vie après la mort. Les défunts étaient souvent inhumés avec des objets personnels, des armes, des outils ou de la nourriture, afin de les accompagner dans l'au-delà. Ces découvertes archéologiques nous permettent de mieux comprendre les rituels et les traditions des sociétés préhistoriques.



Les premières sociétés humaines



Vie communautaire

Les premières sociétés humaines s'organisaient autour de groupes familiaux et de clans. Vivant dans des abris rudimentaires comme des huttes en peaux ou en branchages, ces groupes partageaient les tâches et les ressources pour assurer leur survie collective dans leur environnement naturel.



Chasse et cueillette

La subsistance de ces sociétés dépendait principalement de la chasse des grands animaux et de la cueillette de végétaux sauvages. Ces activités nécessitaient une bonne connaissance du milieu et le développement de techniques de plus en plus élaborées pour traquer et capturer leurs proies.



Croyances et rituels

Bien que rudimentaires, les premières sociétés humaines développèrent déjà des croyances et des pratiques rituelles, comme en témoignent les sépultures et les traces d'offrandes funéraires retrouvées par les archéologues. Ces manifestations suggèrent une forme de spiritualité naissante.

Le Paléolithique inférieur

1

Période Archaïque

Le Paléolithique inférieur, aussi appelé Paléolithique ancien, s'étend de 2,6 millions d'années à environ 300 000 ans avant notre ère. C'est la plus ancienne période de la préhistoire, marquée par l'apparition des premiers hominidés et le développement progressif des outils de pierre taillée.

2

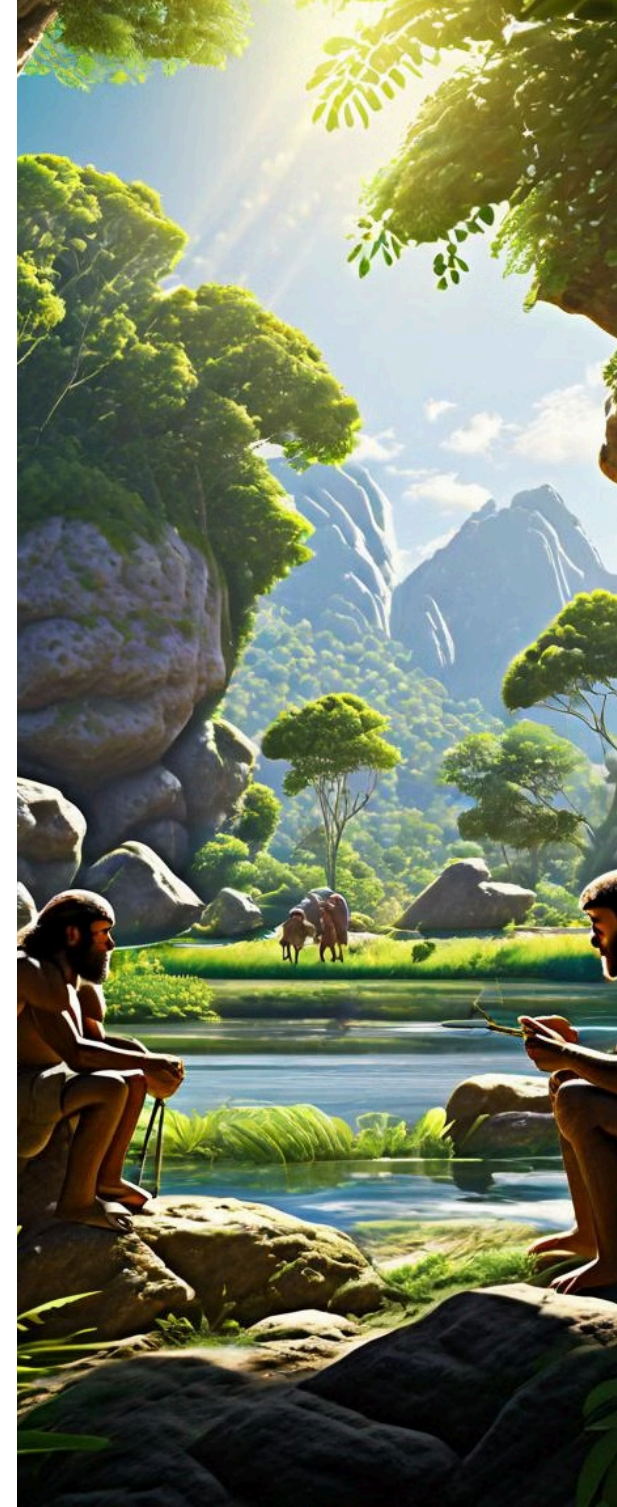
Premiers Outils

Les premiers outils du Paléolithique inférieur, tels que les bifaces et les galets aménagés, témoignent des premières capacités techniques des hominidés anciens. Ils ont été utilisés pour diverses activités, notamment la chasse, la découpe de la viande et le travail du bois.

3

Évolution Graduelle

Au cours du Paléolithique inférieur, on assiste à une évolution graduelle des techniques de taille de la pierre, avec une amélioration progressive de la qualité et de la diversité des outils. Cela reflète le développement cognitif et l'adaptation des hominidés à leur environnement.



Le Paléolithique moyen

1

Période charnière

Le Paléolithique moyen s'étend sur une période comprise entre 300 000 et 30 000 ans avant notre ère. C'est une époque charnière dans l'évolution de l'humanité, marquée par l'apparition de nouvelles techniques de taille et de nouveaux outils plus performants.

2

Homo sapiens archaïque

Durant cette période, on assiste à l'émergence d'Homo sapiens archaïque, un ancêtre de l'homme moderne doté de capacités cognitives plus développées. Ces hominidés apprennent à mieux maîtriser leur environnement et à s'adapter aux changements climatiques.

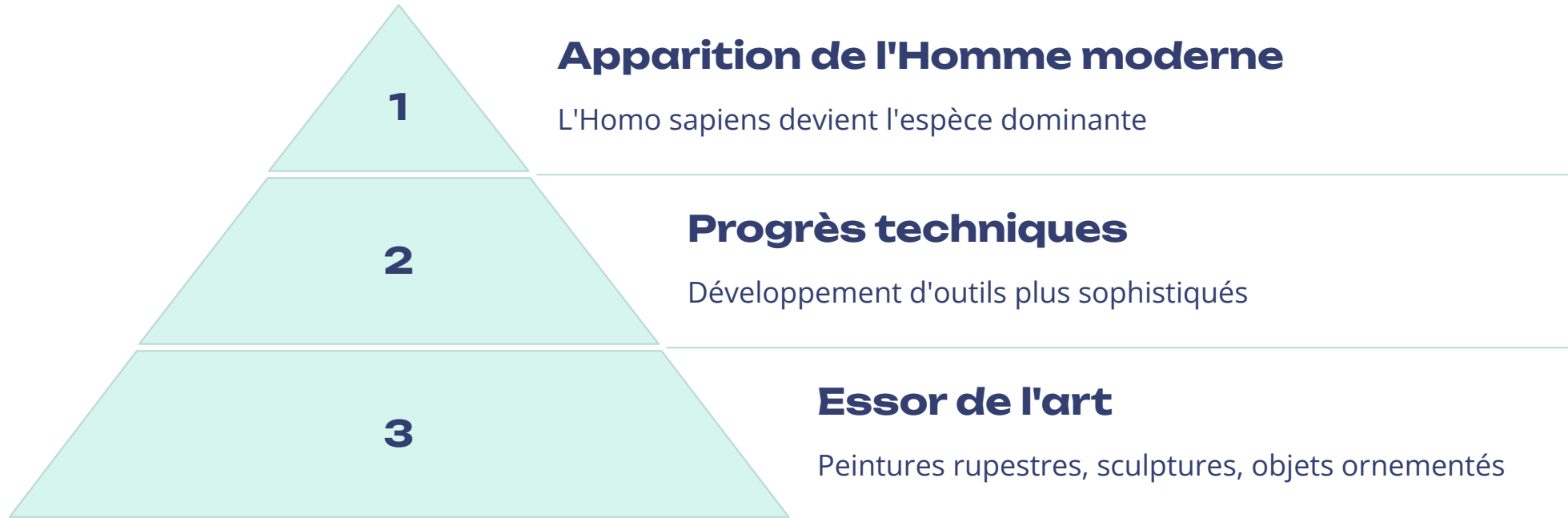
3

Diversité des techniques

Le Paléolithique moyen se caractérise par une grande diversité des techniques de taille et de façonnage des outils. Les hommes préhistoriques fabriquent notamment des bifaces, des pointes de lances et des racloirs, témoignant d'un savoir-faire technique de plus en plus élaboré.



Le Paléolithique supérieur



Le Paléolithique supérieur, qui dure de -40 000 à -10 000 ans, est marqué par l'apparition et la prédominance de l'Homme moderne, l'Homo sapiens. Cette période se caractérise par des progrès techniques significatifs, avec la conception d'outils plus élaborés et l'essor de l'art sous diverses formes, telles que les peintures rupestres, les sculptures et les objets ornementés.

L'Homme du Paléolithique supérieur développe de nouvelles compétences et adopte des modes de vie plus spécialisés, reflétés dans l'amélioration de ses outils de chasse et de son habitat. Cette période est également connue pour la richesse de son expression artistique, qui témoigne de la complexité croissante de la pensée humaine à cette époque.

Le Mésolithique

1

La transition

Après la dernière ère glaciaire, les hommes préhistoriques ont dû s'adapter à un environnement en pleine évolution.

2

Les technologies

De nouveaux outils et armes sont apparus, comme les microlithes et les harpons.

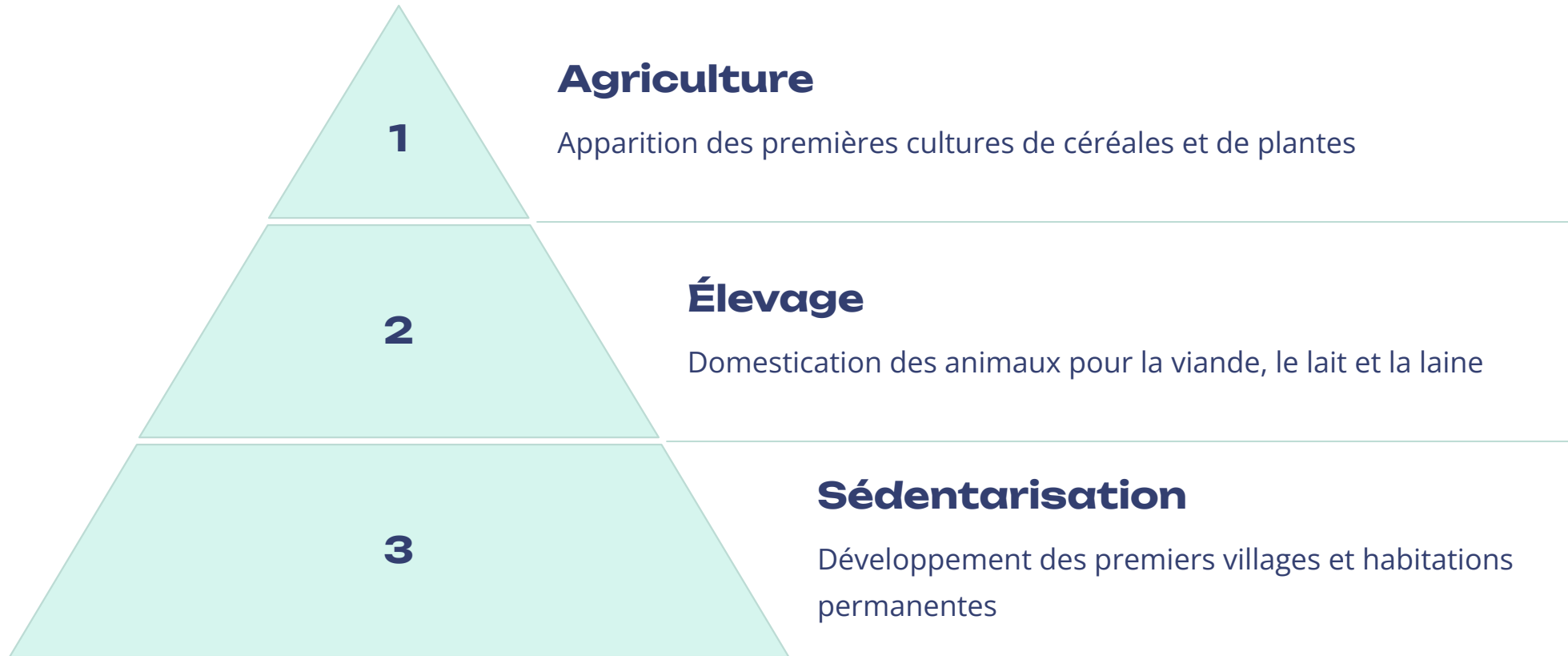
3

L'organisation sociale

Les sociétés mésolithiques étaient encore basées sur la chasse et la cueillette, mais commençaient à se sédentariser davantage.

Le Mésolithique, ou Épipaléolithique, est une période de transition entre le Paléolithique et le Néolithique. Après la dernière ère glaciaire, les hommes préhistoriques ont dû s'adapter à un environnement en pleine évolution. De nouveaux outils et armes, comme les microlithes et les harpons, ont fait leur apparition. Les sociétés mésolithiques étaient encore basées sur la chasse et la cueillette, mais commençaient à se sédentariser davantage.

Le Néolithique



Le Néolithique, qui s'étend d'environ 6000 à 3500 av. J.-C., marque une révolution majeure dans l'histoire de l'humanité. C'est la période où l'homme passe d'un mode de vie nomade de chasseur-cueilleur à un mode de vie sédentaire, basé sur l'agriculture et l'élevage. Cette transition, connue sous le nom de "révolution néolithique", a profondément transformé les sociétés humaines et a conduit à l'émergence des premières civilisations.

La révolution néolithique

La révolution néolithique désigne un ensemble de transformations majeures qui ont marqué le passage de la préhistoire à l'histoire. Cette période charnière a vu l'apparition de l'agriculture et de l'élevage, véritables moteurs d'un changement de mode de vie révolutionnaire pour l'humanité. Avec la sédentarisation progressive des populations, les premières communautés villageoises se sont développées, entraînant une complexification sociale et l'émergence des premières formes d'organisation politique.

Les innovations techniques et le contrôle croissant de l'environnement ont ainsi permis une augmentation significative de la production alimentaire, favorisant une explosion démographique. Cette révolution agraire a également eu des conséquences sur la culture, l'art et les croyances des sociétés néolithiques, qui ont peu à peu abandonné le nomadisme et les pratiques de chasse-cueillette au profit d'un mode de vie plus ancré dans un territoire.

L'invention de l'agriculture a ainsi marqué une étape décisive dans l'histoire de l'humanité, ouvrant la voie à la formation des premières civilisations complexes. Cette transition a été progressive, s'étalant sur plusieurs millénaires, mais a profondément transformé le rapport de l'homme à son environnement et les fondements de son organisation sociale.



L'invention de l'agriculture

L'invention de l'agriculture a représenté une véritable révolution pour l'humanité préhistorique. Après des millénaires de vie nomade et de chasse-cueillette, les hommes ont commencé à domestiquer certaines plantes et animaux, marquant ainsi le début d'une ère nouvelle. Cette transition vers un mode de vie sédentaire a permis une meilleure maîtrise des ressources alimentaires et a conduit à l'apparition des premières sociétés organisées.

La culture des céréales comme le blé, l'orge ou le riz a joué un rôle central dans ce changement de paradigme. L'homme a appris à sélectionner les meilleures variétés, à les semer et à les récolter, assurant ainsi une source de nourriture plus stable et plus abondante. Parallèlement, l'élevage de certains animaux comme les moutons, les chèvres ou les bovins a complété ce nouveau système de production alimentaire.

L'invention de l'élevage

L'élevage est une innovation majeure dans l'histoire de l'humanité. Après avoir appris à cultiver les plantes, nos ancêtres préhistoriques ont également découvert qu'ils pouvaient domestiquer certains animaux sauvages pour en faire des sources de nourriture, de vêtements et d'autres ressources essentielles. Cette transition vers l'élevage a profondément transformé les modes de vie des sociétés préhistoriques.

Les premières espèces animales à avoir été domestiquées incluent les moutons, les chèvres, les bovins et les porcs. Les hommes ont progressivement appris à maîtriser la reproduction et l'alimentation de ces animaux, leur permettant de les élever de façon stable dans des environnements contrôlés. Cela a permis d'assurer un approvisionnement régulier en viande, en lait, en cuir et en laine, ouvrant la voie à une amélioration significative des conditions de vie.





L'apparition des premières villes

Au cours de la période néolithique, les sociétés humaines ont connu une transformation majeure avec l'apparition des premières villes. Ces agglomérations, plus importantes et plus densément peuplées que les villages, ont émergé dans différentes régions du monde, notamment au Moyen-Orient, en Mésopotamie et en Égypte. La naissance des villes a été rendue possible par le développement de l'agriculture et de l'élevage, qui ont permis de nourrir une population plus importante. Ces nouvelles structures urbaines ont également favorisé l'essor de l'artisanat, du commerce et de l'administration, devenant ainsi des centres politiques et économiques majeurs.

Le développement des techniques

Tout au long de la préhistoire, les hommes ont connu un développement spectaculaire de leurs techniques, marqué par des innovations successives. Dès le Paléolithique inférieur, ils ont commencé à façonner des outils en pierre, comme des haches ou des lames, pour faciliter leurs activités de chasse et de découpe. Cette maîtrise technique s'est ensuite affinée au fil des millénaires, avec l'apparition de nouveaux procédés tels que la taille laminaire ou le polissage.

Au Néolithique, la révolution agricole a entraîné de nouvelles avancées techniques, notamment l'invention de la poterie, du tissage ou encore de la métallurgie. Les hommes ont alors pu produire de nouveaux objets, plus performants et variés, qui ont profondément transformé leur mode de vie. Ces innovations techniques ont permis un essor des civilisations préhistoriques, marqué par une plus grande sédentarité et une organisation sociale plus complexe.



L'organisation sociale des sociétés préhistoriques

Les sociétés préhistoriques étaient organisées de manière relativement simple, mais présentaient déjà une certaine structure sociale. Elles étaient généralement basées sur des **liens familiaux** et des **groupes de parenté** formant des **tribus** ou des **clans**. Chaque groupe avait des rôles et des responsabilités bien définis, avec des **chefs** ou des **anciens** qui prenaient les décisions importantes.

La **division du travail** était également présente, avec des tâches spécialisées comme la **chasse**, la **cueillette**, la **fabrication d'outils** ou encore la **préparation des aliments**. Ces différentes activités étaient souvent réparties selon le **sexe** et l'**âge** des individus au sein du groupe.

Les croyances et les religions de la préhistoire

Les hommes préhistoriques avaient des croyances et des pratiques religieuses complexes, reflétant leur vision du monde et leur compréhension de l'univers. Bien que peu de traces directes aient été conservées, les archéologues ont pu reconstituer certains aspects de ces traditions ancestrales.

Parmi les éléments clés, on trouve le culte des ancêtres, la vénération de forces naturelles comme le soleil ou la lune, et la croyance en des êtres surnaturels ou esprits protecteurs. Ces croyances s'exprimaient à travers des rituels, des cérémonies et des pratiques de sépulture élaborées, comme en témoignent les fouilles des sites préhistoriques.

L'art pariétal, avec ses représentations d'animaux, de figures hybrides et de symboles mystiques, est considéré comme l'expression d'une vision cosmique et spirituelle du monde. Ces peintures et gravures sur les parois des grottes révèlent la dimension sacrée de l'existence pour ces sociétés de chasseurs-cueilleurs.





Les progrès de la connaissance de la préhistoire

Au fil des années, les archéologues et les paléontologues ont fait de nombreuses découvertes fascinantes qui ont permis d'enrichir considérablement nos connaissances sur la préhistoire. Grâce à l'utilisation de techniques de pointe comme la datation radiométrique, l'analyse d'ADN ancien ou encore l'imagerie 3D, ils ont pu reconstituer avec toujours plus de précision l'évolution de l'homme et de son environnement.

Les fouilles archéologiques menées partout dans le monde ont mis au jour de nombreux vestiges, des outils aux œuvres d'art en passant par les restes des premiers hominidés. Chaque nouvelle découverte apporte son lot d'informations sur les modes de vie, les croyances et les innovations techniques des sociétés préhistoriques. C'est un travail de fourmi qui permet de mieux comprendre notre passé.

Grâce à ces avancées, les historiens et les anthropologues peuvent désormais brosser un portrait de plus en plus détaillé de nos ancêtres lointains. Ils peuvent ainsi mieux saisir la complexité de l'évolution humaine, depuis les premiers bipèdes jusqu'à l'émergence de l'Homme moderne. C'est un domaine passionnant qui ne cesse de révéler de nouvelles facettes de notre histoire.

Les apports de l'archéologie

L'archéologie joue un rôle essentiel dans la compréhension de la préhistoire, en nous permettant de découvrir et d'étudier les traces matérielles laissées par les hommes préhistoriques. Ces découvertes archéologiques apportent de précieuses informations sur leur mode de vie, leurs outils, leurs habitations, leurs techniques de chasse et de pêche, ainsi que sur l'évolution de leurs savoir-faire et de leurs pratiques culturelles. **Les fouilles archéologiques** permettent de reconstituer progressivement le puzzle de cette période fascinante de l'histoire de l'humanité.

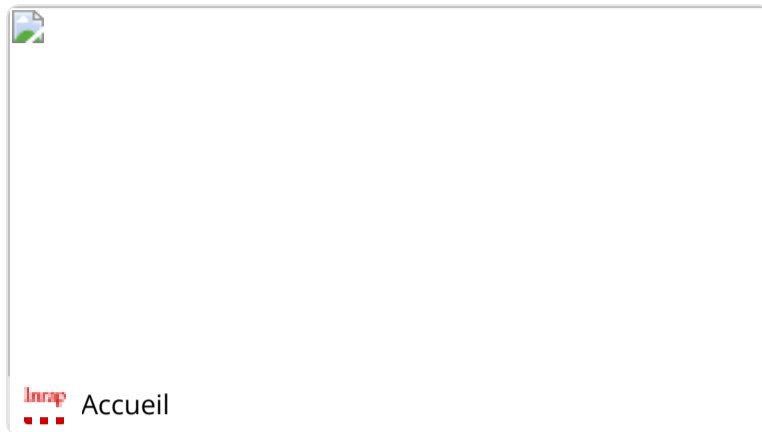
Grâce aux analyses et aux datations effectuées sur les vestiges mis au jour, les archéologues peuvent retracer *la chronologie des différentes étapes de la préhistoire* et mieux comprendre les transformations progressives des sociétés humaines au fil du temps. L'archéologie apporte également des connaissances précieuses sur l'origine et l'évolution de l'Homme, en permettant d'identifier les premiers hominidés et de suivre leur développement biologique et culturel.

Conclusion : l'héritage de la préhistoire

La préhistoire a légué à l'humanité un héritage riche et durable, qui continue d'influencer notre société moderne. Des techniques agricoles aux premières formes d'art, les innovations de nos ancêtres ont façonné le monde tel que nous le connaissons aujourd'hui. Cette période fascinante nous permet de mieux comprendre l'évolution de l'espèce humaine et les défis auxquels elle a été confrontée.



quelques liens utiles pour parfaire tes connaissances



A VISITER

 www.mnhn.fr



Muséum national d'Histoire naturelle

À la fois établissement de recherche, d'enseignement et musée, le Muséum est un carrefour de savoirs comprenant des collections, des laboratoires et divers sites ouverts au public à Paris, en Île-de-France et en région.

 musee-prehistoire-eyzies.fr



Page d'accueil | Musée national de Préhistoire

Musée : Juillet et août : de 9h30 à 18h30, sans interruption. Juin et septembre : de 9h30 à 18h, fermé le mardi. D'octobre à mai : de 9h30 à 12h30 | de 14h à 17h30, fermé le mardi.

 www.prehistoire.com



Parc de Préhistoire de Bretagne

Parc de Préhistoire de Bretagne - Parc de Préhistoire de Bretagne



 Vallée de la Dordogne Tourisme - Rocamadour, Padirac, Autoire,...



Grotte de Lascaux : Préparer votre visite, horaires, tarifs. Centre ...

Visiter Lascaux 4. Actuellement fermé. Centre International de l'Art Pariétal à Montignac-Lascaux en Dordogne, Vallée de la Vézère.

A VISIONNER



 YouTube



Premiers hommes, le début de l'humanité

La grande aventure des origines de l'être humain à travers l'histoire d'une seule et même famille, un groupe d'hommes, de femmes et d'enfants dont...

▶ 01:32:06



 YouTube



L'odyssée de l'espèce - Homo sapiens

0:00 Il y a 12000 ans, l'homme prend un tournant décisif en quittant sa vie de nomade pour s'installer dans les premiers villages, inventant ainsi...

▶ 01:33:06